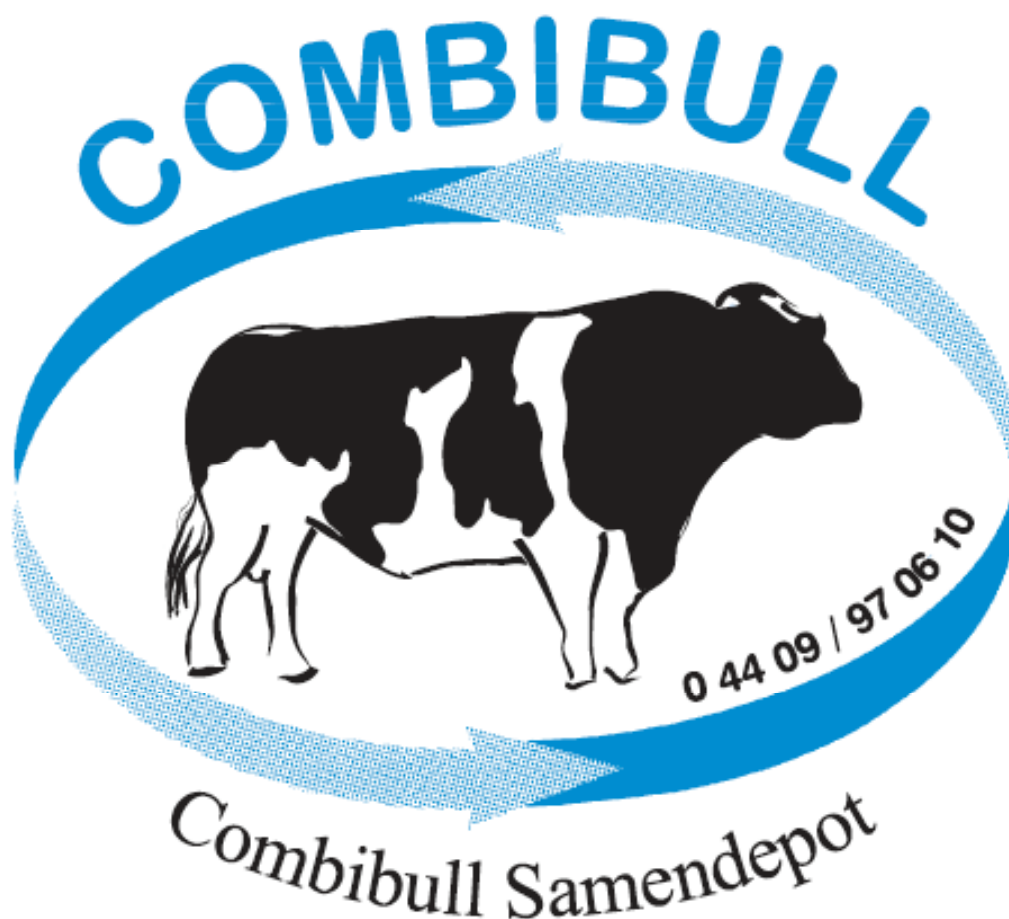


Älteste Rinderrasse Deutschlands
Deutsches Schwarzbuntes Niederungsrind
DSN
Zweinutzungsrasse



BULLENKATALOG
2016/2017



DSN „Gefährdete Nutztier rasse des Jahres 2016“

Jedes Jahr wählt die „Gesellschaft zur Erhaltung bedrohter Haustierrassen“ die Gefährdete Nutztier rasse des Jahres. Für 2016 fiel die Wahl auf die große Gruppe regionaler Rinderrassen, zu der auch das Deutsche Schwarzbunte Niederungs rind (DSN) gehört. Das DSN ist die Ursprungsr rasse der weltweit am stärksten verbreiteten Milchviehr rasse – dem Holstein-Frisian-Rind.

Bedingt durch die Einkreuzung mit Holstein-Frisian aus Amerika in den 60er Jahren und die zunehmende Spezialisierung auf reine Milch- bzw. Fleischrassen ging der Bestand an DSN in Europa so weit zurück, dass diese Rasse mittlerweile auf der „Roten Liste der bedrohten Nutztier rassen“ zu finden ist.

Die Bemühungen des Vereins zur Erhaltung und Förderung des DSN, der Besamungsstation Combibull und die damit verbundene Kooperation mit dem Verein ostfriesischer Stammviehzüchter haben der Rasse Ende der 80er Jahre neuen Aufschwung gebracht. Auf der Hessischen Staatsdomäne Frankenhausen wurde eine ganz neu aufgestellte reinrassige DSN-Herde etabliert und mit diesen Rindern etliche Forschungsvorhaben umgesetzt.

Auch die vielen unermüdlichen landwirtschaftlichen Betriebe, die die letzten genetischen Reserven bewahrt haben machen es möglich, die vom Aussterben bedrohte Rasse zu erhalten. Nicht zuletzt muss auch das Engagement der RBB (Berlin-Brandenburg) erwähnt werden, die diese Zweinutzungsr rasse immer im Auge behielt und konsequent den Wiederaufbau einer breiten DSN-Zucht vorantrieb.

EU-Zuchtprojekt für Zweinutzungsrinder

In acht Partnerländern sollen verschiedene Zweinutzungsrassen untersucht und miteinander verglichen werden. Das Projekt verfolgt den Ansatz, die biologischen Leistungen in Korrelation zu Gesundheitsparametern und den Umweltbedingungen zu bewerten. Eigens definierte Zuchtziele sollen verfolgt und eine darauf aufbauende Zuchtwertschätzung erstellt werden. Die Erstellung von ökologischen Gesamtzuchtwerten für die Zweinutzungsrassen soll als Informations- und Entscheidungshilfen in den landwirtschaftlichen Betrieben zum Tragen kommen. So gesehen können die genetischen Stärken dieser Zweinutzungsrassen gezielt in den landwirtschaftlichen Milchbetrieben eingesetzt werden.

Damit rückt die DSN-Rasse als Zweinutzungsr rasse wieder verstärkt in den Vordergrund. Wirtschaftlich erfolgreiche Produktion muss wieder mit dem Wohlbefinden eines gesunden Nutztieres einhergehen. Hohe Leistungsfähigkeit und der Blick auf die Tiergesundheit muss wieder oberstes Ziel der Rinderzucht sein.

Die DSN-Rasse steht seit jeher für gesteigerte Fitness (höhere Stressresistenz) und hoher Milch- und Fleischqualität. Langlebigkeit und hoher Gesundheitsstatus machen die Rasse produktiv und erfolgreich.

Inhaltsverzeichnis

Name	HB-Nr.	Seite
Schwarzbunt		
Arko Rf	458662	7
Astor Rf	631894	10
Athos	668529	13
Atlantik	458417	16
Axel	148285	18
Christoph	144540	8
Egon	138601	9
Erwin	636283	4
Heiner	332332	3
Jochem	633382	17
Ludo	329348	15
Mandel Rf	455385	11
Markus	141512	6
Martin	139385	14
Max Rf	464079	12
Merlin	472425	5
Nordstern	413520	19
Schwarzbunt mit HF-Anteil		
Dodo	139384	20
Mirko	142762	21
Primus	145945	23
Wotan Rf	138248	22
Weitere Bullen		24
Anpaarungsempfehlungen		25

Zeichenerklärung

RZM: Relativzuchtwert Milch

RF: Rotfaktor

RZS: Relativzuchtwert Eutergesundheit

ZW: Zuchtwert

RZN: Relativzuchtwert Nutzungsdauer

PI: Pedigreeindex

RZR: Rz. Töchterfruchtbarkeit

LA: Laktation

KV: Kalbeverlauf

HL: Höchstleistung

TG: Totgeburtenrate

Der Rassecode ist 10

Die mit *) gekennzeichneten Tabellen sind keine offiziellen Nachzuchtbewertungen. Die Daten stammen aus der „**Nachzuchtbewertung** (Exterieur) von Bullen der Rasse DSN“, Veröffentlichung des Kasseler Institut für ländliche Entwicklung e. V., Stand April 2009.

Heiner 332332 geb. 27.10.2008



Züchter: Karsten Padeken, Ovelgönne
 Besitzer: Eugen Sauter, Neukirch
 Foto: U. Allers

Hendrik 500685
 Moerbeeker 146946
 Noortje 7056366137
 Coma 0498468371
 Molch 399577
 Conni 0347262651

M: 3/1LA 5623 3,95 222 3,61 203
 MM: 4/3LA 6261 4,22 264 3,51 220
 HL 3 305 6727 4,46 300 3,57 240

ZW D Mkg +347 F% +0,24 Fkg +34 E% +0,18 Ekg +26

Absolute Leistungen TT-Daten 01.12.2015

MTG	Tö.	Mkg	F%	F-g	E%	E-g
5 - 100	19	24,4	4,13	1007	3,22	785
101 - 200	18	20,7	4,10	849	3,56	736
201 - 305	18	17,0	4,49	764	3,76	640

RZM	122
RZS	87
RZN	95
RZR	97
RZD	103

Geburtsverlauf	Bulle	Töchter
KV	104	106
TG	106	102

Heiner ist ein äußerst korrekt gebauter Bulle im rahmigen, milchbetontem Zweinutzungstyp. Er stammt aus einer eiweißreichen Kuhfamilie mit sehr guten Eutern, die auf die Mandel-Mutter Catharina (v. Atlatus) zurückgeht. Heiners Vater Moerbeeker Hendrik ist ein überragender Leistungsvererber der Fries-Holland-Zucht. Heiner ist derzeit der höchste Leistungsvererber der DSN-Zucht. Er vererbt eine hohe Milchmenge in Kombination mit sehr hohen Inhaltsstoffen. Die ersten abgekalbten überwiegend dunkel gezeichneten Töchter stehen im leistungsbetonten Typ und verfügen über korrekte Euter und Fundamente.

Anpaarungsempfehlung: auf Nachkommen aller Bullen, außer Molch, Martin und Markus. Außerdem sollte die Eutergesundheit beachtet werden.



Muttervater: Molch

Erwin 636283 geb. 06.08.2008



Züchter: Hans-Jürgen Euler, Schwalmthal
 Besitzer: Weitzel, Schwalmthal Romrod
 Foto: H.-J. Tochter Dorella, 1. LA

EmilRA 328391 Emyl 2 540119
 Letta 5 0343487852
 Inka324 0662209903 Blitz 631966
 Inka283 0661564979

M: 6/ 5LA 5844 4,02 202 3,46 202
 HL 4 6548 4,03 264 3,59 235
 MM: 3/ 2LA 5165 4,41 228 3,41 176
 HL 2 5533 4,63 256 3,63 201

ZW D Mkg +322 F% -0,04 Fkg +12 E% +0,03 Ekg +13

Kappa Kasein: AB

Absolute Leistungen TT-Daten 01.12.2015

MTG	Tö.	Mkg	F%	F-g	E%	E-g	RZM
5 - 100	27	24,3	3,91	949	3,18	772	111
101 - 200	20	19,1	3,93	750	3,49	667	101
201 - 305	17	14,5	4,26	618	3,68	534	101
							RZR 110

Geburtsverlauf	Bulle	Töchter
KV	106	106
TG	104	105

Milchmenge

Erwin hat eine von den bisher eingesetzten DSN-Bullen abweichende Abstammung. Sein Vater Emil RA geht über Emyl 2 auf Burger Botermyn zurück. Emil RA's Mutter ist eine Tochter von Robert RF (von Royal, Holl.) aus einer alten ostfriesischen Kuhfamilie.

Erwins Mutter Inka ist eine friesisch-holländisches und ostfriesisches Blut führende Kuh aus einer alten Kuhfamilie aus dem Betrieb Euler. Sie stammt von Blitz, einem Blitzard-Sohn aus einer Mynheer-Tochter. In der weiteren Abstammung finden sich mit Elso, Epsy, Eduardo und Ade bewährte DSN-Vererber.

Erwins Zuchtwerte weisen ihn bei guten Inhaltsstoffen als hohen Milchmengenvererber aus. Die bisher gesehenen Töchter lassen auf eine sehr gute Exterieurvererbung hoffen. Aufgrund seiner positiven Vererbung und seiner abweichenden Abstammung kann Erwin vielseitig zum Einsatz kommen.

Anpaarungsempfehlung: Erwin kann breit eingesetzt werden.



Mutter Inka 324
 Foto: H.-J. Euler

Merlin 472425 geb. 20.09.2008



Züchter: Henning Allers, Schiffdorf
 Besitzer: Henning Allers, Schiffdorf
 Foto: U. Allers

		Menno	37345
Moritz	2150	Anita II	392300
		Mandel	455385
Marinka	0345920751	Magret	0341501157
M:	9/8LA	7282	4,33 315 3,30 240
	HL 6	9071	4,39 398 3,36 225
MM:	4/4LA	8202	4,32 354 3,41 280
	HL 3	9455	4,24 401 3,35 317

ZW D Mkg -1363 F% +0,13 Fkg -56 E% -0,09 Ekg -54

Kappa Kasein: AB

Absolute Leistungen TT-Daten 01.12.2015

MTG	Tö.	Mkg	F%	F-g	E%	E-g	RZM	64
5 - 100	25	18,9	3,91	739	3,38	639	RZS	113
101 - 200	20	17,9	4,25	761	3,59	642	RZN	105
201 - 305	19	14,6	4,53	661	3,68	538	RZR	107
							RZD	104

Geburtsverlauf	Bulle	Töchter
KV	105	96
TG	107	97

Fruchtbarkeit

Merlin ist über die Vaterseite blutsfremder gezogen und geht auf den ostfriesischen Vererber Mackensen zurück. Merlins Mutter hat bisher bei 10 Kalbungen eine Lebensleistung über 80.000 kg Milch erreicht.

Die Töchter von Merlin zeigen sich als mittelrahmige. Sie sind vom Typ her robuste bis derbe knochenstarke Tiere im klassischen Zweinutzungstyp. Sie verfügen über leicht abfallende Becken. Die Fundamentsqualität ist gut. Die Euter sind hoch und fest angesetzt, das Zentralband könnte etwas deutlicher ausgeprägt sein. Die Strichstellung tendiert nach außen. Weiterhin vererbt er positiv in den Merkmalen Eutergesundheit, Nutzungsdauer, Fruchtbarkeit und Melkbarkeit. Die Merlin-Kälber werden leicht geboren. Seine Nachkommen dürften sich sehr gut zur Mast eignen.

Anpaarungsempfehlung: auf milchreiche, sehr edle Kühe.



Mutter Marinka
 Foto: Uwe Allers

Markus 141512 geb. 12.08.2000



Züchter: Wolfgang Rump, Hage

Besitzer: Wolfgang Rump, Hage

Foto: U. Allers, Tochter Natascha

		Molch	399577
Martin	139385	Nascha	107756329
		Enkel	134538
Pauline	340904496	Pat	107867257
M:	7/ 6LA	5578	4,52 252 3,62 202
	HL 6	6294	4,26 268 3,80 239
MM:	5/ 4LA	5084	4,11 209 3,64 185
	HL 2	5883	4,22 248 3,81 224

ZW D Mkg -695 F% +0,33 Fkg -12 E% -0,19 Ekg -13

Beschreibende Merkmale:

Größe	klein	106	groß
Milchcharakter	wenig	98	viel
Körpertiefe	sehr wenig	107	sehr viel
Stärke	schwach	103	stark
Beckenneigung	sehr ansteigend	102	stark abfallend
Beckenbreite	sehr schmal	94	sehr breit
Hinterbeinwinkelung	sehr steil	97	sehr gewinkelt
Klauen	sehr flache Trachten	98	sehr hohe Trachten
Sprungelenk	derb	97	trocken
Hinterbeinstellung	nach außen	98	parallel
Hintereuterhöhe	sehr tief	105	sehr hoch
Zentralband	sehr schwach	99	sehr stark
Strichplatzierung vorn	sehr nach außen	96	sehr nach innen
Strichplatzierung hinten	sehr nach außen	97	sehr nach innen
Vordereuteraufhängung	sehr lose	95	sehr fest
Eutertiefe	sehr tief	97	sehr hoch
Strichlänge	sehr kurz	95	sehr lang

*)

Beckenlage

Bewertende Merkmale:

Tö. 12	Betr. 1
Typ	108
Körper	106
Fundament	99
Euter	101
Gewichtete Gesamtnote	103

*)

Ø Größe der weiblichen
Nachkommen **137 cm**
*)

TYP

Absolute Leistungen TT-Daten 01.12.2015

MTG	Tö.	Mkg	F%	F-g	E%	E-g	RZM	94
5 - 100	48	19,5	4,18	815	3,31	646	RZS	78
101 -200	42	16,4	4,48	735	3,53	579	RZN	98
201 -305	33	14,4	4,60	663	3,83	551	RZR	103
							RZD	108

Geburtsverlauf	Bulle	Töchter
KV	95	103
TG	98	101

Mit der Abstammung Martin x Enkel x Prinz verbindet **Markus** holländische und ostfriesische Blutlinien. Seine Töchter sind großrahmig, breit und tief und präsentieren damit den gewünschten DSN-Typ. Außerdem vererbt er leicht abfallende Becken. Das Fundament ist durchschnittlich. In der Eutervererbung fallen die hohen und breiten Hintereuter auf.

Bei mittlerer Milchmenge haben die Töchter sehr hohe Inhaltsstoffe.

Anpaarungsempfehlung: zur Verbesserung der Inhaltsstoffe der Beckenlage und des Typs auf Kühe mit guter Eutergesundheit und fest aufgehängten Eutern.

Arko Rf 458662 geb. 09.05.1998



Züchter: Albert Kramer, Woerpedorf
 Besitzer: Reinhard Hemme, Kirchhorst
 FotoUwe Allers, Tochter Greta

		Athos	41008
Alf	132713	Athene	1005007050
		Lette	105499
Alette	1020353309	Athene	1005007050
M:	12/10LA	9466	4,33 410 3,40 322
	HL 6	10684	4,48 479 3,69 394
MM:	12/11LA	10322	4,59 474 3,36 347
	HL 8	11865	4,71 559 3,26 387

ZW D Mkg -236 F% -0,19 Fkg -23 E% +0,09 Ekg -2

Beschreibende Merkmale:

Größe	klein	107	groß
Milchcharakter	wenig	105	viel
Körpertiefe	sehr wenig	103	sehr viel
Stärke	schwach	101	stark
Beckenneigung	sehr ansteigend	99	stark abfallend
Beckenbreite	sehr schmal	96	sehr breit
Hinterbeinwinkelung	sehr steil	97	sehr gewinkelt
Klauen	sehr flache Trachten	98	sehr hohe Trachten
Sprunggelenk	derb	100	trocken
Hinterbeinstellung	nach außen	98	parallel
Hintereuterhöhe	sehr tief	100	sehr hoch
Zentralband	sehr schwach	102	sehr stark
Strichplatzierung vorn	sehr nach außen	99	sehr nach innen
Strichplatzierung hinten	sehr nach außen	100	sehr nach innen
Vordereuteraufhängung	sehr lose	101	sehr fest
Eutertiefe	sehr tief	105	sehr hoch
Strichlänge	sehr kurz	97	sehr lang

Typ

Bewertende Merkmale:

Tö. 31	Betr. 2
Typ	99
Körper	100
Fundament	97
Euter	103
Gewichtete Gesamtnote	100

Ø Größe der weiblichen
 Nachkommen **138 cm**
 *)

Kappa Kasein: AB

*)

Absolute Leistungen TT-Daten 01.12.2015

MTG	Tö.	Mkg	F%	F-g	E%	E-g
5 - 100	194	21,0	4,00	839	3,22	676
101 - 200	181	18,2	3,98	724	3,41	621
201 - 305	163	15,6	4,25	663	3,65	570

RZM	98
RZS	105
RZN	117
RZR	118
RZD	99

Geburtsverlauf	Bulle	Töchter
KV	98	92
TG	97	96

Fitness

Der reindeutsches gezogene **Arko** kann aufgrund seiner ausgewogenen Vererbung in der Leistung, im Exterieur sowie in den Merkmalen Eutergesundheit, Fruchtbarkeit und Nutzungsdauer als Spitzenvererber bezeichnet werden. In der Leistungsvererbung ist vor allem das sehr günstige Verhältnis von Fett- und Eiweißprozenten herauszustellen.

Im Exterieur zeichnen sich seine Töchter durch Adel, Rahmen und Substanz aus. Die Euter sind fest aufgehängt mit überwiegend mittig platzierten Strichen und einem deutlichen Zentralband. Von Arko gibt es in Reinzucht wie auch aus Holsteinmüttern hervorragende Nachkommen sowohl in Exterieur als auch in Leistung.

Anpaarungsempfehlung: zur Verbesserung von Rahmen, Typ, Euter, Fitness auf nicht zu edle Kühe mit hohen Klautentrachten.

Christoph 144540 geb. 12.09.2003



Züchter: Wolfgang Rump, Hage
 Besitzer: Groeneveld, Reemt
 Foto: U. Allers; Tochter Agna

Capan 76	505028	Capan 60	515131
		Guurtje	706079821
Nikki	347101439	Artus	138947
		Nascha	107756329
M:	3/3LA	5790	4,42 256 3,75 217
	HL 2	6407	4,74 304 3,73 239
MM:	11/9LA	6042	4,09 247 3,23 195
	HL 2	6921	4,16 288 3,38 234

ZW D Mkg -448 F% +0,25 Fkg -4 E% +0,24 Ekg -0

Absolute Leistungen TT-Daten 01.12.2015

MTG	Tö.	Mkg	F%	F-g	E%	E-g	RZM	103
5 - 100	82	21,5	4,16	895	3,22	692	RZS	80
101 - 200	67	18,3	4,42	808	3,51	643	RZN	86
201 - 305	59	15,7	4,64	728	3,75	588	RZR	108
							RZD	107

Geburtsverlauf	Bulle	Töchter
KV	101	107
TG	98	105

Christoph steigert die Inhaltsstoffe deutlich, was in seiner Abstammung Capan 76 x Artus begründet ist. Seine Nachkommen stehen im edlen, aber dennoch gut bemuskelten Zweinutzungstyp mit guter Körpertiefe und -breite.

In der Fundamentvererbung zeichnet sich die Nachkommenschaft durch parallel gestellte Hinterbeine mit guten Klauen aus. In der Seitenansicht ist das Hinterbein leicht gewinkelt.

Die Euter sind vorn lang und fest aufgehängt und haben überwiegend eine mittige Strichplatzierung. Das Zentralband ist etwas schwächer ausgeprägt.

Anpaarungsempfehlung: zur Verbesserung des Typs, der Eutertiefe, der Klauen und der Inhaltsstoffe auf rahmige, milchreiche Kühe.



Christoph 3jährig

TYP

Egon 138601 geb. 04.10.1996



Züchter: Johann Chr. Janshen, Uplengen
 Besitzer: Johann Chr. Janshen, Uplengen

Eddo 93800 Heidestern 87850
 Eni 9200505261
 Liesel 1002158180 Wilm 122762
 Lisa 1001505499

M: 11/10LA 5880 3,81 224 3,37 198
 HL 5 6642 4,05 269 3,49 232
 MM: 8/8LA 5479 4,12 226 3,61 198
 HL 8 7494 3,95 296 3,46 259

ZW D Mkg -198 F% -0,02 Fkg -11 E% +0,04 Ekg -4

Beschreibende Merkmale:

Größe	klein	105	groß
Milchcharakter	wenig	97	viel
Körpertiefe	sehr wenig	104	sehr viel
Stärke	schwach	103	stark
Beckenneigung	sehr ansteigend	101	stark abfallend
Beckenbreite	sehr schmal	101	sehr breit
Hinterbeinwinkelung	sehr steil	96	sehr gewinkelt
Klauen	sehr flache Trachten	102	sehr hohe Trachten
Sprunggelenk	derb	102	trocken
Hinterbeinstellung	nach außen	99	parallel
Hintereuterhöhe	sehr tief	103	sehr hoch
Zentralband	sehr schwach	98	sehr stark
Strichplatzierung vorn	sehr nach außen	96	sehr nach innen
Strichplatzierung hinten	sehr nach außen	98	sehr nach innen
Vordereuteraufhängung	sehr lose	100	sehr fest
Eutertiefe	sehr tief	100	sehr hoch
Strichlänge	sehr kurz	99	sehr lang

*)

Allrounder

Bewertende Merkmale:

Tö. 14	Betr. 5
Typ	102
Körper	102
Fundament	102
Euter	100
Gewichtete Gesamtnote	101
*)	
Ø Größe der weiblichen	
Nachkommen	139 cm
*)	

Kappa Kasein: AB

Absolute Leistungen TT-Daten 01.12.2015

MTG	Tö.	Mkg	F%	F-g	E%	E-g
5 - 100	66	20,7	4,08	845	3,17	657
101 - 200	63	18,8	4,15	781	3,37	634
201 - 305	57	15,8	4,47	706	3,62	572

RZM	99
RZS	100
RZN	104
RZR	115
RZD	102

Geburtsverlauf	Bulle	Töchter
KV	91	93
TG	94	96

Egon ist ein kräftig gebauter, sehr gut bemuskelter Bulle. Seine mittelrahmigen bis rahmigen Töchter stehen im Zweinutzungstyp und verfügen über korrekt gelagerte, breite Becken. Bei den Fundamenten fallen die Sprunggelenksqualität und die kurze Klauendiagonale positiv auf. Bei leicht nach außen platzierten Stichen sind die Euter hoch und fest aufgehängt. Herauszustellen sind hierbei die hohen Hintereuter.

In der Leistungsvererbung liegt er sowohl bei der Milchmenge als auch bei den Inhaltsstoffen im mittleren Bereich. Die Töchter haben gesunde Euter und eine hohe Nutzungsdauer.

Anpaarungsempfehlung: auf Kühe mit korrekter Strichstellung zur Verbesserung der Zweinutzungseigenschaften, Eutergesundheit und Nutzungsdauer. Egon eignet sich sehr gut als Anpaarungspartner für Holsteinkühe.

Astor Rf 631894 geb. 24.11.1999



Züchter: Albert Kramer, Woerpedorf
 Besitzer: Staatsdomäne Frankenhausen
 Foto: Uwe Allers; Tochter Tempo

Alf 132713 Athos 41008
 Athene 1005007050
 Astoria 340402541 Saturn 79473
 Andra 1021288450

M: 7/ 5LA 6489 4,42 287 3,50 227
 HL 2 10087 4,38 442 3,52 355
 MM: 16/10LA 6361 4,32 275 3,55 226
 HL 7 10090 5,08 513 3,59 362

ZW D Mkg -394 F% +0,14 Fkg - 9 E% +0,02 Ekg -13

Beschreibende Merkmale:

Größe	klein	100	groß
Milchcharakter	wenig	103	viel
Körpertiefe	sehr wenig	104	sehr viel
Stärke	schwach	102	stark
Beckenneigung	sehr ansteigend	102	stark abfallend
Beckenbreite	sehr schmal	96	sehr breit
Hinterbeinwinkelung	sehr steil	99	sehr gewinkelt
Klauen	sehr flache Trachten	99	sehr hohe Trachten
Sprunggelenk	derb	103	trocken
Hinterbeinstellung	nach außen	96	parallel
Hintereuterhöhe	sehr tief	103	sehr hoch
Zentralband	sehr schwach	99	sehr stark
Strichplatzierung vorn	sehr nach außen	98	sehr nach innen
Strichplatzierung hinten	sehr nach außen	98	sehr nach innen
Vordereuteraufhängung	sehr lose	99	sehr fest
Eutertiefe	sehr tief	99	sehr hoch
Strichlänge	sehr kurz	97	sehr lang

Nutzungsdauer

Bewertende Merkmale:

Tö. 26 Betr. 1

Typ 102
 Körper 99
 Fundament 100
 Euter 98
 Gewichtete Gesamtnote **100**
 *)

Ø Größe der weiblichen
 Nachkommen **135 cm**
 *)

Kappa Kasein: AB

Absolute Leistungen TT-Daten 01.12.2015

MTG	Tö.	Mkg	F%	F-g	E%	E-g	RZM	94
5 - 100	37	20,7	4,08	844	3,18	659	RZS	100
101 - 200	33	18,9	3,99	755	3,35	634	RZN	97
201 - 305	31	16,3	4,34	708	3,55	578	RZR	111
							RZD	101

Geburtsverlauf	Bulle	Töchter
KV	100	98
TG	101	100

Inhaltsstoffe

Eutergesundheit

Als Alf-Sohn, aus der Kramer'schen Athene-Familie, ist **Astor** ähnlich wie Arko gezogen. Die Astor-Töchter zeigen sich als mittelrahmige, tiefflankige, breite Kühe, die über sehr gut gelagerte Becken verfügen. Die leicht steil gestellten Hinterbeine verfügen über klare Sprunggelenke. In der Eutervererbung fällt die hohe Hintereuterausprägung positiv auf.

Hauptstärken in Astors Vererbung sind die Verbesserung der Töchterfruchtbarkeit, der Eutergesundheit sowie die Anhebung der Fett- und Eiweißprozentage.

Anpaarungsempfehlung: zur Korrektur der Beckenlage und Verbesserung der Körpertiefe auf rahmige Kühe.

Mandel Rf 455385 geb. 14.01.1996



Marius	39770	Merkur	88900
		Maise	9200493406
Cathari	1011184511	Atlatus	410137
		Cedra	1002785923
M:	6/6LA	7669	4,11 315 3,35 257
	HL 4	8504	4,12 350 3,43 292
MM:	13/13LA	7033	4,12 290 3,58 252
	HL 12	8618	4,03 347 3,60 310

Züchter: Gerold Padeken, Ovelgönne
 Besitzer: Combibull, Ammerland
 Foto: Schuhmann; Tochter Alpina

ZW D Mkg -613 F% +0,04 Fkg -26 E% +0,10 Ekg -15

Euter

Beschreibende Merkmale:

Größe	klein	104	groß
Milchcharakter	wenig	99	viel
Körpertiefe	sehr wenig	104	sehr viel
Stärke	schwach	103	stark
Beckenneigung	sehr ansteigend	99	stark abfallend
Beckenbreite	sehr schmal	102	sehr breit
Hinterbeinwinkelung	sehr steil	98	sehr gewinkelt
Klauen	sehr flache Trachten	98	sehr hohe Trachten
Sprunggelenk	derb	100	trocken
Hinterbeinstellung	nach außen	99	parallel
Hintereuterhöhe	sehr tief	103	sehr hoch
Zentralband	sehr schwach	103	sehr stark
Strichplatzierung vorn	sehr nach außen	99	sehr nach innen
Strichplatzierung hinten	sehr nach außen	103	sehr nach innen
Vordereuteraufhängung	sehr lose	101	sehr fest
Eutertiefe	sehr tief	102	sehr hoch
Strichlänge	sehr kurz	98	sehr lang

Bewertende Merkmale:

Tö. 40	Betr. 7
Typ	105
Körper	104
Fundament	101
Euter	104
Gewichtete Gesamtnote	104

Ø Größe der weiblichen
 Nachkommen **137 cm**
 *)

Kappa Kasein: AB

Absolute Leistungen TT-Daten 01.12.2015

MTG	Tö.	Mkg	F%	F-g	E%	E-g
5 - 100	237	19,9	4,09	813	3,22	640
101 - 200	217	17,6	4,07	716	3,38	594
201 - 305	191	15,5	4,30	666	3,57	553

RZM	90
RZS	107
RZN	119
RZR	110
RZD	108

Geburtsverlauf	Bulle	Töchter
KV	102	99
TG	97	101

Fitness

Mandel gehört zu den am stärksten eingesetzten DSN-Bullen der letzten Jahre und hat dementsprechend über zahlreiche Nachkommen seine Vererbungs-kraft unter Beweis gestellt. Seine Vererbungsschwerpunkte sind die Verbesserung der Euteraufhängung und die positiven Eigenschaften seiner Nachkommen in den sekundären Merkmalen. Mandel ist einer der höchsten DSN-Bullen für Fruchtbarkeit, Eutergesundheit und Nutzungsdauer.

Anpaarungsempfehlung: auf rahmige, edle, milchreiche Kühe mit hohen Klauentrachten zur Verbesserung der Euteraufhängung und der Fitness.

Max Rf 464079 geb. 31.12.2002



Züchter: Reinhard Hemme, Kirchhorst
 Besitzer: Reinhard Hemme, Kirchhorst
 Foto: U. Allers, Tochter Linette

Mandel Rf	455385	Marius	39770
		Cathari	1011184511
Andra	1021288450	Energie	650110
		Alette	1020353309
M:	16/12LA	6361	4,32 275 3,55 226
	HL 7	10090	5,08 513 3,59 362
MM:	12/10LA	9466	4,33 410 3,40 322
	HL 6	10684	4,48 479 3,69 394

ZW D Mkg -950 F% +0,21 Fkg -31 E% +0,24 Ekg -20

Beschreibende Merkmale:

Größe	klein	105	groß
Milchcharakter	wenig	105	viel
Körpertiefe	sehr wenig	106	sehr viel
Stärke	schwach	104	stark
Beckenneigung	sehr ansteigend	102	stark abfallend
Beckenbreite	sehr schmal	103	sehr breit
Hinterbeinwinkelung	sehr steil	103	sehr gewinkelt
Klauen	sehr flache Trachten	91	sehr hohe Trachten
Sprunggelenk	derb	99	trocken
Hinterbeinstellung	nach außen	98	parallel
Hintereuterhöhe	sehr tief	104	sehr hoch
Zentralband	sehr schwach	102	sehr stark
Strichplatzierung vorn	sehr nach außen	91	sehr nach innen
Strichplatzierung hinten	sehr nach außen	98	sehr nach innen
Vordereuteraufhängung	sehr lose	106	sehr fest
Eutertiefe	sehr tief	109	sehr hoch
Strichlänge	sehr kurz	95	sehr lang

*)

Absolute Leistungen der Töchter

	Mkg	F-%	Fkg	E-%	Ekg	RZM	88
305 Tg	4382	4,25	186,3	3,53	154,9	RZS	103
2. Lakt	5108	4,02	205,1	3,54	180,8		
3. Lakt.	5656	3,59	203,0	3,36	190,0		

Geburtsverlauf Bulle

KV	107
TG	90

Eiweiß-%

Bewertende Merkmale:

Tö. 9	Betr. 2
Typ	99
Körper	98
Fundament	93
Euter	100
Gewichtete Gesamtnote	97

Ø Größe der weiblichen
 Nachkommen **137 cm**
 *)

Kappa Kasein: AB

Zentralband

Max ist ein Abkömmling der bekannten Athene-Familie. Seine Mutter Andra wurde 17 Jahre alt. Als Nachkomme der bekannten Athene-Familie vererbt auch Max hohe Eiweißprobenste.

Die mittelrahmigen Kühe verfügen über eine gute Körpertiefe und -breite. Auch die Becken sind hinsichtlich Neigung und Breite korrekt. Die Hinterbeinstellung ist i.d.R. korrekt, von der Seite betrachtet sind die Hinterbeine leicht gewinkelt. Die Sprunggelenksqualität ist mittel bis gut. Die Klauen sind eher flach. Die Euter sind hoch und fest aufgehängt mit deutlich ausgeprägtem Zentralband. Bei bisweilen etwas weiterer vorderer Strichstellung sind die Vordereuter lang. Strichform und -länge sind optimal.

Anpaarungsempfehlung: zur Verbesserung der Eiweißprozentage auf milchreiche Kühe mit hohen Klauentrachten.

Athos 668529 geb. 18.12.1997



Züchter: Onno Poppinga, Holzhausen
Besitzer: Combibull, Ammerland

Atlas-G	83079
Atlok	240990
Oktave	9800265036
Energie	650110
Andra	1021288450
Alette	1020353309
M: 16/12LA	6805 4,32 294 3,54 241
HL 2	9914 5,06 502 3,56 353
MM: 12/10LA	9466 4,33 410 3,40 322
HL 6	10684 4,48 479 3,69 394

ZW D Mkg -1146 F% +0,11 Fkg -47 E% +0,26 Ekg -26

Beschreibende Merkmale:

Größe	klein	105	groß
Milchcharakter	wenig	97	viel
Körpertiefe	sehr wenig	103	sehr viel
Stärke	schwach	103	stark
Beckenneigung	sehr ansteigend	97	stark abfallend
Beckenbreite	sehr schmal	104	sehr breit
Hinterbeinwinkelung	sehr steil	97	sehr gewinkelt
Klauen	sehr flache Trachten	102	sehr hohe Trachten
Sprunggelenk	derb	96	trocken
Hinterbeinstellung	nach außen	95	parallel
Hintereuterhöhe	sehr tief	99	sehr hoch
Zentralband	sehr schwach	102	sehr stark
Strichplatzierung vorn	sehr nach außen	98	sehr nach innen
Strichplatzierung hinten	sehr nach außen	98	sehr nach innen
Vordereuteraufhängung	sehr lose	96	sehr fest
Eutertiefe	sehr tief	101	sehr hoch
Strichlänge	sehr kurz	103	sehr lang

*)

Substanz

Bewertende Merkmale:

Tö. 17	Betr. 4
Typ	102
Körper	102
Fundament	96
Euter	98
Gewichtete Gesamtnote	99

Ø Größe der weiblichen Nachkommen **139 cm**
*)

Eiweiß - %

Absolute Leistungen TT-Daten 01.12.2015

MTG	Tö.	Mkg	F%	F-g	E%	E-g
5 - 100	95	21,5	3,93	846	3,28	705
101 - 200	87	18,4	4,10	754	3,49	642
201 - 305	82	14,7	4,43	651	3,76	553

RZM	82
RZS	93
RZN	112
RZR	113
RZD	111

Geburtsverlauf	Bulle	Töchter
KV	104	105
TG	96	103

Zentralband

Der Atlok-Sohn **Athos** ist ein Linienzuchtprodukt auf Atlas-Saturn. Seine Mutter ist die langlebige Andra, Vollschwester von Enno und Elso.

Athos vererbt ein sehr enges Fett-Eiweiß-Verhältnis. Mit + 0,25 % Eiweiß gehört er zu den höchsten Vererbern für dieses Merkmal. Weiterhin vererbt er eine rahmige im Zweinutzungstyp stehende Nachzucht mit viel Tiefe und Stärke. Die Hinterbeine sind steil mit leicht hackenenger Stellung. Die Klauentrachten sind hoch die Sprunggelenksqualität eher derb. Erwähnenswert sind die gute Eutertiefe und das deutlich ausgeprägte Zentralband.

Anpaarungsempfehlung: auf milchreiche Kühe zur Verbesserung der Eiweißprozentage und der Substanz.

Martin 139385 geb. 20.03.1998



Züchter: Wolfgang Rump, Hage
 Besitzer: Wolfgang Rump, Hage
 Foto: Uwe Allers, Tochter Alida, 3. La

Molch	399577	Mack	313692
			1021004991
Nascha	107756329	Hermes	311920
		Gudrun	106974748
M:	11/ 9LA	6042	4,09 247 3,23 195
	HL 2	6921	4,16 288 3,38 234
MM:	4/ 3LA	6647	4,62 307 3,37 224
	HL 3	7339	4,47 328 3,30 242

ZW D Mkg -277 F% +0,14 Fkg -3 E% -0,02 Ekg -11

Fett-%

Beschreibende Merkmale:

Größe	klein	101	groß
Milchcharakter	wenig	101	viel
Körpertiefe	sehr wenig	105	sehr viel
Stärke	schwach	100	stark
Beckenneigung	sehr ansteigend	96	stark abfallend
Beckenbreite	sehr schmal	102	sehr breit
Hinterbeinwinkelung	sehr steil	97	sehr gewinkelt
Klauen	sehr flache Trachten	101	sehr hohe Trachten
Sprungelenk	derb	98	trocken
Hinterbeinstellung	nach außen	98	parallel
Hintereuterhöhe	sehr tief	100	sehr hoch
Zentralband	sehr schwach	102	sehr stark
Strichplatzierung vorn	sehr nach außen	101	sehr nach innen
Strichplatzierung hinten	sehr nach außen	103	sehr nach innen
Vordereuteraufhängung	sehr lose	101	sehr fest
Eutertiefe	sehr tief	102	sehr hoch
Strichlänge	sehr kurz	98	sehr lang

Bewertende Merkmale:

Tö. 8	Betr. 5
Typ	103
Körper	101
Fundament	98
Euter	105
Gewichtete Gesamtnote	102
*)	
Ø Größe der weiblichen Nachkommen	136 cm
*)	

Absolute Leistungen TT-Daten 01.12.2015

MTG	Tö.	Mkg	F%	F-g	E%	E-g	RZM	95
5 - 100	53	23,9	3,91	935	3,07	733	RZS	82
101 - 200	44	19,1	4,26	814	3,40	650	RZN	95
201 - 305	44	15,5	4,66	723	3,61	560	RZR	101
							RZD	112

Geburtsverlauf	Bulle	Tö.
KV	93	102
TG	93	98

Euter

Martin stammt aus einer langlebigen Kuh, die im Betrieb Rump eine umfangreiche Kuhfamilie etabliert hat. Martin vererbt mittelrahmige bis rahmige, typvolle Kühe. Sie zeichnen sich durch fest aufgehängte Euter mit deutlichem Zentralband und guter Strichstellung aus. Die Nachkommen bewegen sich auf leicht steilen Hinterbeinen mit sehr guten Klauen. Die Knochenqualität ist eher derb. Bei mittlerer Milchmenge vererbt Martin gute Eiweiß- und hohe Fettprozent.

Anpaarungsempfehlung: zur Verbesserung der Euteraufhängung und der Strichstellung auf Kühe mit guter Eutergesundheit und abfallenden Becken. **Sollte nicht auf Färsen eingesetzt werden.**

Ludo 329348 geb. 14.02.2004



Züchter: Johann Chr. Janshen, Uplengen

Besitzer: Johann Chr. Janshen, Uplengen

Foto: U. Allers, Tochter Gerti

Egoist	142649	Egon	138601
		Folina	0341090831
Lura	1012083467	Energie	650110
		Lucie	1001504636

M: 10/10LA	5897	4,02	237	3,34	197
HL 10	7744	4,09	317	3,27	253
MM:14/14LA	5425	4,20	228	3,56	193
HL 9	6509	4,39	286	3,64	237

ZW D Mkg -185 F% +0,00 Fkg -9 E% -0,01 Ekg -7

Beschreibende Merkmale:

Größe	klein	109	groß
Milchcharakter	wenig	95	viel
Körpertiefe	sehr wenig	103	sehr viel
Stärke	schwach	101	stark
Beckenneigung	sehr ansteigend	103	stark abfallend
Beckenbreite	sehr schmal	101	sehr breit
Hinterbeinwinkelung	sehr steil	100	sehr gewinkelt
Klauen	sehr flache Trachten	98	sehr hohe Trachten
Sprungelenk	derb	96	trocken
Hinterbeinstellung	nach außen	104	parallel
Hintereuterhöhe	sehr tief	95	sehr hoch
Zentralband	sehr schwach	97	sehr stark
Strichplatzierung vorn	sehr nach außen	98	sehr nach innen
Strichplatzierung hinten	sehr nach außen	98	sehr nach innen
Vordereuteraufhängung	sehr lose	92	sehr fest
Eutertiefe	sehr tief	99	sehr hoch
Strichlänge	sehr kurz	98	sehr lang

*)

Rahmen

Bewertende Merkmale:

Tö. 17	Betr. 1
Typ	99
Körper	102
Fundament	99
Euter	97
Gewichtete Gesamtnote	99

Ø Größe der weiblichen
Nachkommen **140 cm**
*)

Kappa Kasein: BB

Absolute Leistungen TT-Daten 01.12.2015

MTG	Tö.	Mkg	F%	F-g	E%	E-g
5 - 100	74	21,3	4,04	860	3,15	672
101 - 200	70	19,3	4,15	801	3,32	641
201 - 305	63	17,6	4,35	765	3,51	618

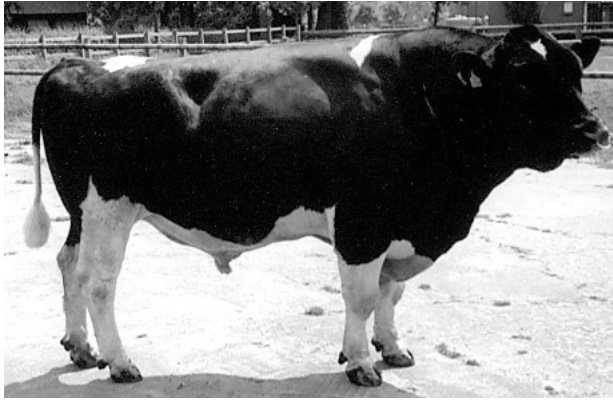
RZM	97
RZS	95
RZN	106
RZR	117

Geburtsverlauf	Bulle	Tö.
KV	104	100
TG	103	102

Ludo ist überwiegend ostfriesisch gezogen und stammt aus dem langlebigen L-Stamm aus der Zucht von Christian Janshen. Seine rahmigen Töchter sind schnörkellose Kühe mit korrekten Fundamenten und soliden Eutern. Bei mittlerer Leistungsvererbung liegt sein Vererbungsschwerpunkt in der Problemlosigkeit und Umgänglichkeit seiner Nachkommen.

Anpaarungsempfehlung: zur Verbesserung von Größe und Substanz auf edle Kühe mit gut ausbalancierten, fest aufgehängten Eutern.

Atlantik 458417 geb. 30.11.1997



Züchter: Albert Kramer, Woerpedorf
Besitzer: Staatsdomäne Frankenhausen

Atlas-G	83079
Atlok	240990
Oktave	9800265036
Atlatus	410137
Atlante	1021385969
Alette	1020353309
M:	7/6LA 7710 4,35 335 3,19 246
	HL 2 9683 4,35 421 3,06 296
MM:	12/10LA 9466 4,33 410 3,40 322
	HL 6 10684 4,48 479 3,69 394

ZW D Mkg -542 F% +0,16 Fkg -15 E% +0,15 Ekg -10

Beschreibende Merkmale:

Größe	klein	105	groß
Milchcharakter	wenig	101	viel
Körpertiefe	sehr wenig	106	sehr viel
Stärke	schwach	103	stark
Beckenneigung	sehr ansteigend	99	stark abfallend
Beckenbreite	sehr schmal	100	sehr breit
Hinterbeinwinkelung	sehr steil	98	sehr gewinkelt
Klauen	sehr flache Trachten	98	sehr hohe Trachten
Sprungelenk	derb	100	trocken
Hinterbeinstellung	nach außen	95	parallel
Hintereuterhöhe	sehr tief	106	sehr hoch
Zentralband	sehr schwach	100	sehr stark
Strichplatzierung vorn	sehr nach außen	94	sehr nach innen
Strichplatzierung hinten	sehr nach außen	99	sehr nach innen
Vordereuteraufhängung	sehr lose	98	sehr fest
Eutertiefe	sehr tief	101	sehr hoch
Strichlänge	sehr kurz	97	sehr lang

Rahmen

Bewertende Merkmale:

Tö. 16	Betr. 1
Typ	102
Körper	101
Fundament	98
Euter	100
Gewichtete Gesamtnote	100

Ø Größe der weiblichen
Nachkommen **137 cm**
*)

Kappa Kasein: AB

Absolute Leistungen TT-Daten 01.12.2015

MTG	Tö.	Mkg	F%	F-g	E%	E-g	RZM	95
5 - 100	29	21,8	3,94	860	3,30	720	RZS	102
101 - 200	27	19,1	4,05	773	3,53	674	RZN	94
201 - 305	25	18,5	4,25	787	3,71	687	RZR	
							RZD	110

Geburtsverlauf	Bulle
SG	100
TG	100

Atlantik ist auf den bewährten und schon fast legendären Atlas-Saturn ingezogen. Mütterlicherseits geht er auf die Europarekordkuh Athene zurück.

Die bewerteten Töchter zeigten sich sehr einheitlich. Die rahmigen Nachkommen haben viel Körpertiefe mit mittlerer Bemuskelung. Die Becken sind genügend breit und korrekt gelagert. Die Fundamentqualität war bis auf eine leicht nach außen weisende Hinterbeinstellung nicht zu beanstanden. Die Euter sind hinten hoch aufgehängt mit guter Hintereuterausprägung.

Anpaarungsempfehlung: zur Verbesserung von Größe, Typ, Hintereuterhöhe und Eutertiefe auf Kühe mit festem Vordereuter.

Jochem 633382 geb. 10.02.2002



Romano 216953725
 Witsnoe 706367531
 Witsnoe 706367531
 M: 9/9LA 7233 4,37 316 3,32 240
 HL 7 9826 4,55 447 3,23 317

Züchter: Nrs Rindviehsyndikat, NL
 Besitzer: Combibull Ammerland
 Foto: U. Allers, Tochter Wanna

ZW D Mkg +97 F% +0,05 Fkg +8 E% +0,12 Ekg +12

TYP

Beschreibende Merkmale:

Größe	klein	108	groß
Milchcharakter	wenig	100	viel
Körpertiefe	sehr wenig	103	sehr viel
Stärke	schwach	96	stark
Beckenneigung	sehr ansteigend	100	stark abfallend
Beckenbreite	sehr schmal	99	sehr breit
Hinterbeinwinkelung	sehr steil	93	sehr gewinkelt
Klauen	sehr flache Trachten	101	sehr hohe Trachten
Sprungelenk	derb	99	trocken
Hinterbeinstellung	nach außen	98	parallel
Hintereuterhöhe	sehr tief	99	sehr hoch
Zentralband	sehr schwach	100	sehr stark
Strichplatzierung vorn	sehr nach außen	101	sehr nach innen
Strichplatzierung hinten	sehr nach außen	105	sehr nach innen
Vordereuteraufhängung	sehr lose	96	sehr fest
Eutertiefe	sehr tief	97	sehr hoch
Strichlänge	sehr kurz	98	sehr lang

Bewertende Merkmale:

Tö. 17	Betr. 1
Typ	104
Körper	99
Fundament	101
Euter	102
Gewichtete Gesamtnote	102

Ø Größe der weiblichen
 Nachkommen **138 cm**
 *)

Strichstellung

Absolute Leistungen TT-Daten 01.12.2015

MTG	Tö.	Mkg	F%	F-g	E%	E-g
5 - 100	47	22,2	3,92	870	3,11	690
101 - 200	47	18,6	4,11	764	3,44	640
201 - 305	45	15,3	4,49	687	3,69	565

RZM	110
RZS	88
RZN	94
RZR	107
RZD	104

Geburtsverlauf	Bulle	Töchter
KV	101	97
TG	96	93

Leistung

Jochem kristallisiert sich immer mehr als Spitzenbulle der DSN-Zucht heraus. Er hat sich in den letzten Zuchtwertschätzungen in der Milchmenge deutlich steigern können und liegt hier jetzt deutlich über dem Mittel. Gleichzeitig verbessert er den Eiweißgehalt.

Seine Töchter aus dem Ersteinsatz in Frankenhausen zeichnen sich durch eine sehr hohe Verbleiberate aus. Dies spricht für die Problemlosigkeit seiner Nachkommen.

Anpaarungsempfehlung: zur Verbesserung der Leistung, des Rahmens und der Strichstellung auf zu derbe Kühe mit hoch aufgehängten Eutern.

Axel 148285 geb. 13.10.2007



Züchter: Wolfgang Rump, Hage
 Besitzer: Wolfgang Rump, Hage
 Foto: Fenna Beenenga

Apex 107344
 Gebke 49753966
 Astronaut 104736
 Greta 00519153
 Apollo 462110
 Gazelle 47705888

M: 5/ 4LA 7324 4,36 319 3,47 254
 HL 3 8257 4,46 368 3,42 282
 MM: 2/ 1LA 4968 3,88 193 3,44 171

ZW D Mkg -158 F% +0,17 Fkg +4 E% +0,09 Ekg 0

Absolute Leistungen TT-Daten 01.12.2015

MTG	Tö.	Mkg	F%	F-g	E%	E-g
5 - 100	2	17,3	3,92	679	3,17	548
101 - 200	2	16,3	4,47	729	3,56	581
201 - 305	1	14,1	4,83	681	3,98	561

RZM 103
 RZS 102
 RZN 103
 RZR 103

Geburtsverlauf	Bulle	Töchter
KV	106	106
TG	106	106

Typ

Mit der Väterfolge Apex – Astronaut – Alis-Amor – Amor geht **Axel** über eine heute selten gewordene Linie auf den bekannten Atlas-Saturn zurück. Axels Mutter Gebke ist eine mittelramige, gut bemuskelte Kuh, die bei grundfutterbetonter Fütterung eine sehr gute Milchleistung mit hohen Inhaltsstoffen zeigt.

Axel ist ein sehr harmonisch gebauter Bulle im klassischen Zweinutzungstyp. Diesen Typ dürfte er aufgrund seiner väterlichen und mütterlichen Abstammung auch mit großer Sicherheit weitergeben. Er sollte sich besonders für Betriebe mit Weidehaltung oder Kompensatin extremer Milchtypen eignen. Er hat bei durchschnittlicher Milchmenge gute Werte für Fett- und Eiweiß-%.

Anpaarungsempfehlung: auf alle Linien, außer Atzel-Nachkommen.



Mutter Gebke

Nordstern 413520 geb. 12.03.1995



Züchter: Inst. für Tierzucht u. Tiervershalten,
Trenthorst/Walmenau
Besitzer: RSH, Neumünster
Foto: R. Schumann, Tochter Linda

Attika	772451	Atillo	543670
		Kati	0106859095
Nixe	0107756418	Hermes	311920
		Harla	0106974841
M	6/6LA	6027	4,28 258 3,37 203
	HL 2	6094	4,40 268 3,25 316
MM:	5/5LA	8033	4,29 345 3,34 268
	HL 5	9559	4,11 393 3,34 319

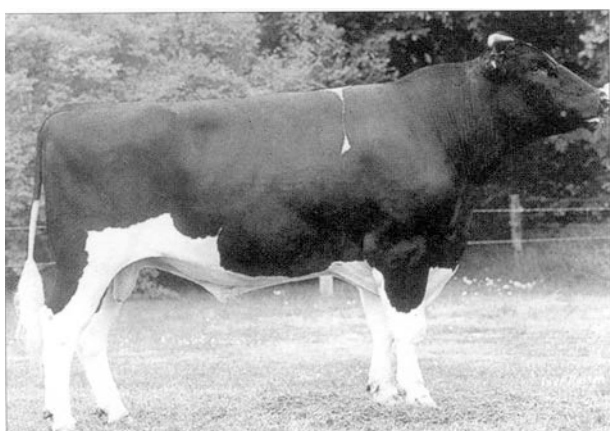
ZW D Mkg -716 F% -0,04 Fkg -36 E% +0,07 Ekg -21

Absolute Leistungen TT-Daten 01.12.2015

MTG	Tö.	Mkg	F%	F-g	E%	E-g	RZM	86
5 - 100	53	19,9	4,05	805	3,13	623	RZS	102
101 - 200	50	17,5	4,31	754	3,43	600	RZN	101
201 - 305	45	14,3	4,62	661	3,66	542	RZR	97
							RZD	93

Geburtsverlauf	Bulle	Töchter
KV	96	84
TG	98	83

Der überwiegend ostfriesisch gezogene Nordstern hat eine knapp mittelrahmige, edle Nachzucht hinterlassen. Die durchschnittlich breiten Becken sind ansteigend. Die Tiere bewegen sich auf deutlich gewinkelten Hinterbeinen mit flacheren Klauen. Die Euter zeigen bei leicht nach außen stehender Strichstellung eine gute Hintereuterhöhe und ein mittelstarkes Zentralband. Weiterhin vererbt Nordstern eine gute Nutzungsdauer und gute Eutergesundheit. In der *Anpaarung* ist auf eine gute Melkbarkeit zu achten.



Nordstern

Dodo 139384 geb. 05.12.1997

HF-Anteil 10,5



Züchter: Wolfgang Rump, Hage
Besitzer: Combibull, Ammerland
Foto: Uwe Allers, Tochter Tiene

Dorus 119534 T.Adema 143148
Anni 6 4102556082
Oder 1012293254 Bonk 132737
Oase 107756340

M: 13/12LA 7035 4,15 292 3,40 239
HL 6 8299 4,08 339 3,22 267
MM: 6/5LA 6590 4,02 265 3,19 210
HL 3 7137 4,16 297 3,08 220

ZW D Mkg -281 F% +0,14 Fkg -4 E% +0,15 Ekg +0

Beschreibende Merkmale:

Größe	klein	102	groß
Milchcharakter	wenig	100	viel
Körpertiefe	sehr wenig	102	sehr viel
Stärke	schwach	102	stark
Beckenneigung	sehr ansteigend	99	stark abfallend
Beckenbreite	sehr schmal	103	sehr breit
Hinterbeinwinkelung	sehr steil	103	sehr gewinkelt
Klauen	sehr flache Trachten	98	sehr hohe Trachten
Sprungelenk	derb	103	trocken
Hinterbeinstellung	nach außen	99	parallel
Hintereuterhöhe	sehr tief	97	sehr hoch
Zentralband	sehr schwach	102	sehr stark
Strichplatzierung vorn	sehr nach außen	106	sehr nach innen
Strichplatzierung hinten	sehr nach außen	103	sehr nach innen
Vordereuteraufhängung	sehr lose	106	sehr fest
Eutertiefe	sehr tief	102	sehr hoch
Strichlänge	sehr kurz	101	sehr lang

Bewertende Merkmale:

Tö. 9 Betr. 6
Typ 100
Körper 102
Fundament 103
Euter 104
Gewichtete Gesamtnote **103**
*)
Ø Größe der weiblichen
Nachkommen **138 cm**
*)

Euter

Absolute Leistungen TT-Daten 01.12.2015

MTG	Tö.	Mkg	F%	F-g	E%	E-g	RZM	102
5 - 100	39	21,2	4,06	861	3,18	674	RZS	97
101 - 200	38	18,7	4,19	783	3,46	647	RZN	98
201 - 305	35	15,4	4,42	681	3,72	573	RZR	104

Geburtsverlauf	Bulle	Töchter
KV	110	108
TG	107	108

Inhaltsstoffe

In **Dodos** Vererbungsprofil sticht vor allem die Euterqualität und hier besonders die sehr gute Strichstellung hervor. Weiterhin sind seine mittelrahmigen bis rahmigen Töchter mit viel Tiefe und Breite ausgestattet.

Obwohl nicht unbedingt für Färsen geeignet, zeichnen sich seine Kälber durch eine hohe Überlebensrate aus.

Anpaarungsempfehlung: zur Verbesserung der Inhaltsstoffe, der Körpersubstanz, der Euter auf Kühe mit steilen Hinterbeinen und hohen Klauentrachten.

Mirko 142762 geb. 01.08.2001

HF-Anteil 30,5 %



Meran 138600
Grietje 1012296199
Martin 104484
Lini 1012229549
Boyung Rf 134923
Grisette 1012174404

M: 8/ 6LA 9165 4,66 427 3,43 314
HL 7 10718 4,79 513 3,31 355
MM: 4/ 4LA 9075 3,59 326 3,42 310
HL 3 11132 3,58 398 3,42 381

Züchter: Rosemarie Steffens, Nessmerpolder

Besitzer: Heinz Goosmann, Bentstreek

Foto: Combibull

ZW D Mkg +211 F% -0,06 Fkg +6 E% +0,05 Ekg +11

Korrig. Leistungen der Töchter

La.	Mkg	Fkg	Ekg	RZM	RZS
1	5832	248	200	109	98
2	6893	290	245		
3	7003	285	253		

Geburtsverlauf	Bulle	Töchter
KV	88	107
TG	89	108

Kappa Kasein: AB

Mirko verbindet in seinem Pedigree die langlebigen Kühe Athene, Josi und Gigi, die Lebensleistungen zwischen 129.000 und 178.000 kg Milch erreichten.

Die Mirko-Töchter stehen wie der Bulle selbst mehr im milchbetontem Typ. Die rahmigen Kühe verfügen bei mittlerer Breite über eine gut Körpertiefe. Die eher etwas schmalere Becken sind gut gelagert. Die Hinterbeine sind korrekt gewinkelt mit sehr klaren Sprunggelenken. Die Klauen sind gut. Die drüsigen, hoch aufgehängten Euter verfügen über ein starkes Zentralband. Die langen Striche sind leicht nach außen platziert. Die Vordereuter könnten etwas länger sein. **Anpaarungsempfehlung:** für Betriebe, die einen Schuss Holsteinblut wünschen, bzw. als Outcross für Holsteinkühe.



Tochter
Foto: Uwe Allers

Wotan Rf 138248 geb. 05.09.1996

HF-Anteil 12,5 %



Willy 501043

Bl.Keimpe 450001

Willy 4102361529

Maries 1012062986

Balduin 383558

Mali 1002442288

M: 5/ 5LA 5367 4,10 220 3,39 182

HL 4 6297 4,29 270 3,43 216

MM: 3/ 2LA 4363 4,40 192 3,58 156

HL 1 4379 4,48 196 3,56 156

Züchter: Wolfgang Rump, Hage

Besitzer: Jan.-Chr. Blanken, Loxstedt

Foto: Juni 2002

ZW D Mkg -764 F% +0,28 Fkg -18 E% +0,13 Ekg -19

Euter

Beschreibende Merkmale:

Größe	klein	96	groß
Milchcharakter	wenig	101	viel
Körpertiefe	sehr wenig	94	sehr viel
Stärke	schwach	90	stark
Beckenneigung	sehr ansteigend	95	stark abfallend
Beckenbreite	sehr schmal	89	sehr breit
Hinterbeinwinkelung	sehr steil	99	sehr gewinkelt
Klauen	sehr flache Trachten	102	sehr hohe Trachten
Sprunggelenk	derb	106	trocken
Hinterbeinstellung	nach außen	105	parallel
Hintereuterhöhe	sehr tief	103	sehr hoch
Zentralband	sehr schwach	105	sehr stark
Strichplatzierung vorn	sehr nach außen	101	sehr nach innen
Strichplatzierung hinten	sehr nach außen	105	sehr nach innen
Vordereuteraufhängung	sehr lose	104	sehr fest
Eutertiefe	sehr tief	106	sehr hoch
Strichlänge	sehr kurz	100	sehr lang

Bewertende Merkmale:

Tö. 8	Betr. 1
Typ	91
Körper	90
Fundament	102
Euter	98
Gewichtete Gesamtnote	95

Ø Größe der weiblichen Nachkommen **136 cm**
*)

Inhaltsstoffe

Absolute Leistungen TT-Daten 01.12.2015

MTG	Tö.	Mkg	F%	F-g	E%	E-g
5 - 100	42	19,3	3,76	726	3,07	593
101 - 200	42	15,0	4,04	606	3,27	491
201 - 305	41	12,0	4,38	526	3,52	423

RZM	89
RZS	86
RZN	112
RZR	109

Geburtsverlauf	Bulle	Töchter
KV	107	108
TG	104	106

Wotan ist ein Sohn des bekannten Willy aus einer alten ostfriesischen Kuhfamilie. Die ältesten Töchter von Wotan stehen in einem Bio-Betrieb ohne Kraftfutareinsatz. Dies spiegelt sich vor allem in den niedrigeren absoluten Inhaltsstoffen wieder. Unter diesen Bedingungen ist Wotans Inhaltsstoffvererbung durchaus als günstig zu betrachten. Die Töchter zeigen sehr gute Fundamente mit sehr klarem Sprunggelenk und sehr guter Hinterbeinstellung. Die Euter sind sehr hoch aufgehängt mit fester Vordereuteraufhängung und mittlerer Hintereuterhöhe.

Anpaarungsempfehlung: zur Verbesserung von Euter und Fundament auf rahmige, breite, gut bemuskelte Kühe mit hohen Inhaltsstoffen.

Primus 145945 geb. 16.12.2004

HF-Anteil 15,25 %



Prim 815767 Prinz 501228
 Ryter 2066400728
 Ids 501708
 Griselde 0347581576 Grietje 1012296199

M: 6/ 6LA 7036 4,16 293 3,40 239
 HL 6 7612 4,34 330 3,38 257
 MM: 8/ 6LA 9165 4,66 427 3,43 314
 HL 7 10718 4,79 513 3,31 355

Züchter: Rosemarie Steffens Nessmerpolder
 Besitzer: Gebken, Neuenbrok
 Foto: Combibull; November 2006

ZW D Mkg -446 F% +0,31 Fkg -0 E% +0,03 Ekg -14

Absolute Leistungen TT-Daten 01.12.2015

MTG	Tö.	Mkg	F%	F-g	E%	E-g
5 - 100	20	21,4	4,08	874	3,00	643
101 - 200	17	17,3	4,31	746	3,25	562
201 - 305	15	13,4	4,66	624	3,50	469

RZM 94
 RZS 108
 RZN 95
 RZR 107

Geburtsverlauf	Bulle	Töchter
KV	110	100
TG	109	100

Kappa Kasein: AB

Primus sein Vater Prim hat sehr günstige Werte für Inhaltsstoffe, Nutzungsdauer, Eutergesundheit, Fruchtbarkeit und Fleischleistung und ist daher schon seit Jahren im Einsatz. Die Mutter von Primus ist eine rahmige Typ- und Euterstarke Tochter des friesisch-holländischen Spitzenvererbers Ids aus dem alten G-Stamm. Die Mutterlinie geht auf die Kuh Gigi zurück, die eine Lebensleistung von 129000 L. Milch erreichte. Primus sollte in der Lage sein, eine rahmige Nachzucht mit positiven Typ- und Euterwerten und hoher Nutzungsdauer zu hinterlassen. Da die Abstammung Prim x Ids nicht sehr verbreitet ist, kann Primus vielseitig eingesetzt werden.



Weitere verfügbare DSN-Bullen

Besitzer: VOST, Georgsheil

Fritz 151543 geb. 04.04.2012 V: Fokko M: Linora

Meran 138600 geb. 1.10.1996 V: Martin M: Lini
M: HL2 6586 4,07 268 3,36 305 MM: HL4 5971 4,10 245 3,82 228
ZW: Tö.: 65 Betr.: 39
-176 -0,24 -25 +0,01 -5

RZM 96 RZS 96 RZN 100 RZR 98 RZD 108

Enno 394196 geb. 18.01.1991 V: Energie M: Alette
M: HL6 10684 4,48 479 3,69 394 MM: HL8 11865 4,71 559 3,26 387
ZW: Tö.: 161 Betr.: 54
-325 -0,13 -24 +0,02 -10

RZM 93 RZS 97 RZN 105 RZR 104 RZD 97

Dorus 119543 geb. 17.03.1977 V: T. Adema M: Anni 6
ZW: Tö.: 24 Betr.: 12
-662 +0,22 -17 +0,15 -14

RZM 93 RZS 95 RZN 91 RZR 112 RZD 112

Besitzer: RBB, Groß Kreutz

Lachs 815752 geb. 13.02.1993 V: Lateur M: Liese
M: HL2 7434 4,12 306 3,16 235 MM: HL4 6676 4,52 302
ZW: Tö.: 451 Betr.: 36
+223 -0,06 +6 -0,23 -8

RZM 97 RZS 77 RZN 87 RZR 106 RZD 99

Sosa 815755 geb. 23.07.1993 V: Solar M: Traumfrau
M: HL7 11004 4,53 498 3,26 359
ZW: Tö.: 230 Betr.: 18
-301 +0,07 -9 -0,23 -26

RZM 85 RZS 106 RZN 95 RZR 114 RZD 82

Ausserdem sind noch einige Spermaportionen des HF-LL Bullen verfügbar.

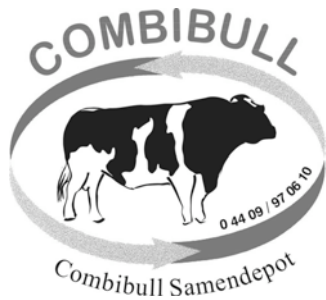
Blackprice 501430 geb. 24.09.1995 V: Emprise Bell Elton M: Olga 368
M: HL 5 16327 4,23 690 3,45 564 MM: HL 5 14432 4,39 634 3,48 502
ZW: Tö.: 7416 Betr.: 2101
-439 +0,28 +6 -0,03 -17

RZM 87 RZS 84 RZN 96 RZR 112 RZD 107

Anpaarungsempfehlungen

Bulle	Vater Mutters -vater	Vererbungsschwerpunkte	Zu beachten	An Töchter von
Allant	Alf Lette	Eutergesundheit, leichte Geburten	Fruchtbarkeit	Mandel, Meran RF, Wotan RF, Egon, Dodo, Dorus, Epsy, Enorm, Capan 76, Martin
Arko Rf	Alf Lette	Milch, Eiweiß-%, Euter, Rahmen, Eutergesundheit, leichte Geburten, Kappa-Casein AB	Fett-%, Beinstellung	Dodo, Dorus, Egon, Jacob 8, Mandel, Wotan RF
Athos	Atlok Energie	Eiweiß-%, Substanz, Klauen, Fruchtbarkeit	Milchmenge, Fett-%, Beckenlage, Beinstellung	Dodo, Dorus, Jacob 8, Meran RF, Holsteins
Astor RF	Alf Saturn Energie	Körper, Hintereuterhöhe, gute Inhaltsstoffe, Sprunggelenk	Milchmenge	Capan 76, Epsy, Dodo, Jochem, Jupiter, Martin, Boyung
Dodo	Dorus Bonk	Inhaltsstoffe, Euteraufhängung und -strichstellung, Sprunggelenk	HF-Anteil, Klauentrachten, Hintereuterhöhe, Geburtsverlauf	Alf RF, Allant, Arko, Athos, Egon, Enno RF, Enorm, Epsy, Frieso, Martin, Meran, Jacob 8
Egon	Eddo Wilm	Rahmen, Substanz, Klauen, Hintereuter, Kappa-Casein AB	Fett-%, Strichstellung	Alf RF, Allant, Arko RF, Boyung RF, Capan 76, Holsteins
Jochem	Romano Amaroz	Outcross, Eiweiß-%, Fett-%, Rahmen, Klauen, Strichstellung	Substanz, steile Hinterbeine, Euteraufhängung	Alf RF, Arko RF, Dodo, Egon, Enorm, Mandel, Martin, Max RF
Ludo	Egoist Energie	Umgängliche, problemlose Töchter, Rahmen, Becken, Hinterbeinstellung, Kappa-Casein BB	Strichstellung, Vordereuterlänge	Alf RF, Boyung RF, Dodo, Mandel, Martin, Wotan RF, Holsteins
Mandel RF	Marius Atlatus	Outcross, Euter, Zweinutzungstyp, Eutergesundheit, Nutzungsdauer, Fruchtbarkeit, Kappa-Casein AB	Trachtenhöhe, Milchmenge	Alle Bullen, außer Atlantik, Max RF und Meran RF
Markus	Martin Enkel	Fett- und Eiweiß-%, Rahmen, Substanz, Becken, Geburtsverlauf	Zellzahl, Milch, Sprunggelenk, Euter	Alf RF, Dodo, Epsy, Mandel,
Martin	Molch Hermes	Fett-%, Nutzungsdauer, Euter, Klauen	Zellzahl, Beckenlage, schwere Kälber	Astor RF, Atlantik, Capan 76, Egon, Elso, Enno RF, Epsy, Frieso, Jacob 8, Jochem, Ludo, Mandel, Max RF, Meran RF
Max RF	Mandel Energie	Eiweiß-%, Körpertiefe, Becken, Euteraufhängung, Kappa-Casein AB	Milch, Trachtenhöhe, Strichstellung	Capan 76, Jacob 8, Jochem, Martin, Wotan RF
Wotan RF	Willy Balduin	Inhaltsstoffe, Fundament, Euter	HF-Anteil, Zellzahl, Becken, Rahmen, Substanz	Arko RF, Capan 76, Dorus, Egon, Frieso, Jochem, Ludo, Markus, Max RF, Holsteins

Diese Anpaarungsempfehlungen wurden nach bestem Wissen und Gewissen erstellt nach aktuellem Kenntnisstand der Vererbung der Bullen und Vermeidung von Inzucht.



Der Verein zur Erhaltung und Förderung des deutschen schwarzbunten Niederungsrindes wurde 1989 gegründet und ist seit dem bemüht, die älteste deutsche Rinderrasse vor dem Aussterben zu bewahren und wieder in die Rinderzucht einzugliedern.

Von 1998 bis 2010 wurden Bullen der Rasse DSN (Deutsches Schwarzbuntes Niederungsrind) auf der EU-Station Combibull Besamungsstation Ammerland abgesamt. Die im Katalog aufgeführten DSN Bullen sind nun im Combibull Samendepot vorrätig. Interessierte Landwirte können das DSN – Sperma bei ihren zuständigen Besamungsstationen bestellen. Einige Besamungsstationen haben auch ein kleines Kommissionslager der hier aufgeführten DSN-Bullen.

Mit dem VOST besteht eine besonders enge Kooperation - wir wurden auch für diesen Katalog wieder mit Datenmaterial unterstützt (Daten von VIT in Verden).

Eine Exterieurbewertung der Nachzucht wurde 2008 von Dipl. Ing. arg. Uwe Allers, Dipl. Ing. arg. Wilhelm Beneke und Dr. Karl Wittenberg durchgeführt, von der Uni Kassel (Institut für ländliche Entwicklung e.V.) ausgewertet und im April 2009 veröffentlicht.

Aufgrund unterschiedlicher Zuchtziele zwischen den Deutschen Holsteins und der DSN-Rasse als Zweinutzungsrasse kam es zu Änderungen in der Bewertung. So wird zum Beispiel das Optimum des Merkmals „Typ“ im Zweinutzungstyp gesehen, welcher hohe Lebensleistung bei einem Verhältnis der Milch-/Fleischleistung von 60:40 beinhaltet. Für die Gesamtnote wurde folgende Gewichtung vorgenommen:

Typ und Körper zu je 20%

Fundament und Euter zu je 30%.

In die Gesamtnote fließen jedoch nicht die linearen Beschreibungen in einer bestimmten Gewichtung mit ein, wie dies bei den Deutschen Holsteins der Fall ist.

Diese Daten sind keine offiziellen Zuchtwerte und deshalb mit einem *) gekennzeichnet.

Seit 2009 bemüht sich Herr Dipl. Ing. arg. Uwe Allers die DSN Nachzucht zu begutachten und einzustufen. Diese Exterieurbewertung findet sich in den von ihm erstellten Texten zu den Bullen wieder.

Ihnen allen ein Dankeschön für die Unterstützung. Wir hoffen mit dieser Neuauflage des Katalogs auch ihr Interesse zu wecken.

Ansprechpartner:

Combibull Samendepot, Dr. W. Schröder, Tel.: 04409 970610

Förderverein, Vors. H.-J. Euler, Tel.: 06638 355 / U. Allers, Tel.: 0170 5596273

Informationen: www.combibull.de • www.schwarzbuntes-niederungsrind.de

Haftungsausschluss

Die von der Combibull Besamungsstation Ammerland produzierten Spermaportionen wurden nach best möglichen hygienischen Bedingungen gewonnen. Die Verarbeitung des gewonnenen Samens (Qualitätsprüfung, Verdünnung, Konfektionierung und Konservierung) erfüllen die geforderten Bedingungen über die Produktion von Tiefgefriersperma. Konzeptionsgarantien können nicht eingeräumt werden – das gleiche gilt für die Qualität und Produktivität, der durch die Benutzung von Sperma gewonnenen Produkte. Bei Zukaufssperma kann hinsichtlich der Identität der Spermaportionen keine Garantie übernommen werden. Die Haftung wird in jedem Fall ausgeschlossen, d.h. das Risiko trägt der Besteller des Spermas. Gleiches gilt für die Angaben zu den Zuchtwerten und Leistungsdaten in diesem Katalog. Auch wird für die Richtigkeit der Daten keine Haftung übernommen.



„Kastor 46100“ **RF** **1** - Nachzucht
D.V.G. Hamburg 1951: I. Preis